

Видеорегистратор

PROvision

16500-Real



Спецификация

Характеристика	
Кол-во каналов	16 каналов (BNC)
Кол-во аудио вх/вых	4 вх / 1 вых (BNC)
Видео выходы	1 BNC/ 1 VGA/ 1HDMI
Формат сжатия видео	H.264
Формат сжатия аудио	G.711A
Отображение	704x576 – real time
Разрешение записи*	704x576 – 25 к/с 352x288 – 100 к/с
Кол-во, тип, макс. объем HDD	4 SATA до 2Tb
Длина файла записи	1-120 минут (по умолчанию: 60 минут)
Поиск по записи	Время/дата, обнаружение движения
Воспроизведение	1-4 канальное воспроизведение
Управление воспроизведением	Повторить, пауза, стоп, отмотать, перемотать, замедленное проигрывание, следующий файл, предыдущий файл, следующая камера, предыдущая камера, полный экран.
Цифровой ZOOM	Выбранная зона может быть увеличена во время воспроизведения и реального отображения
Режим архивации	USB Flash, USB HDD, USB CD/DVDRW, сеть
Работа по сети	Функция дополнительного потока, встроенный web-сервер, мульти клиенты управления DVR (CMS серия x10 v.2.0, PSS 4.02)
Интерфейс	RJ-45 (10/100Mb)
Протоколы	TCP/IP , DDNS, PPPOE, E-mail, FTP, DNS,DHCP, NTP
Удаленная работа	Наблюдение, запись, просмотр архива, настройка системы, сброс файлов, просмотр журналов
USB интерфейс	1 порт для USB мыши, 1 порт для USB-устройств
Источник питания	220V 50Hz/110V 60Hz
Потребляемая мощность	25 Вт
Рабочая температура	0~55°C
Рабочая влажность	10%~90%
Атмосферное давление	86~106 кПа
Габариты	2U , 440x460x89 мм (Ш*Д*В)
Вес	6.5 кг без учета HDD
Размещение	Настольное или стойка

**В видеорегистраторе данной серии, имеется поддержка записи по выделенному каналу с разрешением Full D1 (704x576) с частотой 25 к/с на канал, при этом все остальных каналы будут записывать с разрешением 2CIF (704x288) - 12 к/с, CIF (352x288) - 25 к/с, QCIF (176x144) - 25 к/с на канал.*

Комплект поставки

Перед установкой вскройте упаковку и убедитесь в наличии всех ниже перечисленных компонентов:

- | | |
|--|------|
| ➤ Сетевой кабель питания 220В | 1шт. |
| ➤ Блок питания DC 12В | 1шт. |
| ➤ SATA кабель | 1шт. |
| ➤ ИК пульт (включая 2 батарейки AA) | 1шт. |
| ➤ USB мышь | 1шт. |
| ➤ CD (включает руководство по эксплуатации DVR, сервисные программы) | 1шт. |

Обзор и управление

Данный раздел содержит информацию о передней и задней панелях видеорегистратора. Если вы устанавливаете данную серию DVR в первый раз, пожалуйста, вначале ознакомьтесь с данным разделом.

Передняя панель

Вид передней панели изображен на рис. 1.

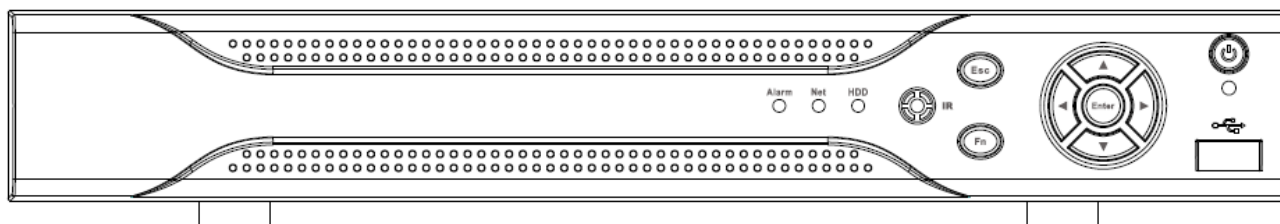


Рис. 1.

Описание индикаторов и функциональных кнопок передней панели видеорегистратора приведено в таблице 1.

Таблица 1.

Название	Картинка	Функция
Кнопка включения	POWER	Кнопка включения, для выключения DVR держать нажатой 3 сек.
Помощник	Fn	Функция стирания: в цифровом или текстовом управлении может удалять предшествующие курсоры знаки
		В установке обнаружения движения. Работает для настройки с клавишами направлений.
		В меню информации HDD переключает между временем записи или другой информацией
Отмена	ESC	Отключение верхнего активного интерфейса или управления
Ввод	ENTER	Подтверждение операции
		Перейти к клавише по умолчанию
		Перейти в главное меню
Вверх/вниз	▲ ▼	Активирует текущее управление, изменение настройки, увеличить/уменьшить число.
Влево/вправо	◀ ▶	Переключает текущее управление. При воспроизведении нажмите, чтобы управлять полосой прокрутки.

Задняя панель

Пожалуйста, ознакомьтесь с рис. 2

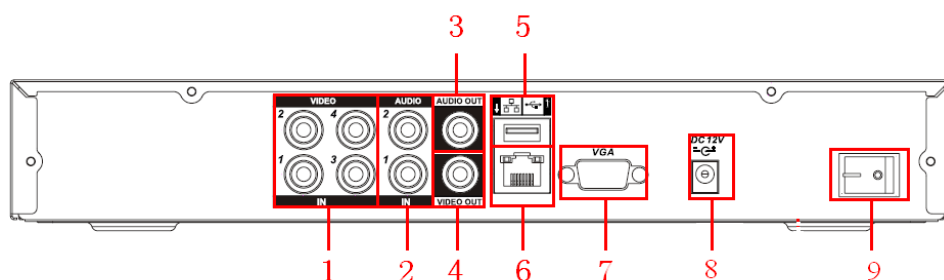
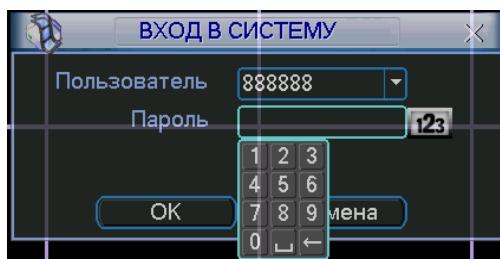


Рис. 2

1	Видео входы
2	Аудио входы
3	Аудио выход
4	Композитный видео выход (BNC)
5	USB порт
6	Сетевой порт
7	Видео выход (VGA)
8	Разъем питания (12в)
9	Кнопка в(ы)ключения

ВХОД В МЕНЮ ВИДЕОРЕГИСТРАТОРА

Включите питание DVR, когда система запускается, для активации панели меню нажмите Enter на встроенной клавиатуре DVR или используйте левую кнопку «мыши».



Для входа в меню используйте следующие учетные записи:

- Пользователь: admin. Пароль: admin (администратор локальный и сетевой)
- Пользователь: 888888. Пароль: 888888 (администратор локальный)
- Пользователь: 666666 Пароль: 666666 (Пользователь, который может только вести наблюдение, воспроизводить, сохранять и т.д.)
- Пользователь: default. Пароль: default (скрытый пользователь)

Ввод пароля можете быть выполнен с использованием USB «мыши», передней панели, пульта ИК или внешней клавиатуры. Метод ввода: Нажмите **123** для переключения между цифрами, английскими буквами (строчными и заглавными) и знаками.

Примечание:

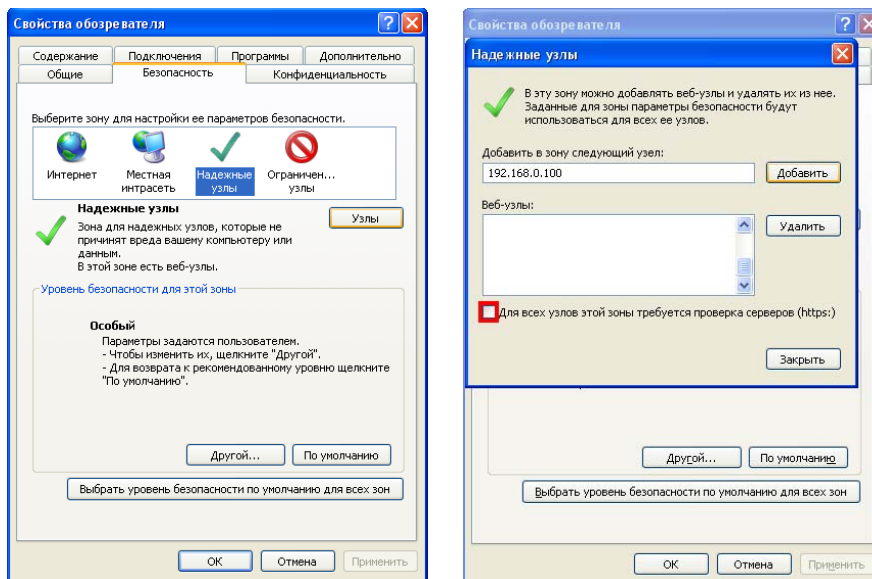
неверно введенный пароль 3 раза заблокирует систему на 30 мин.!

ДОСТУП К ВИДЕОРЕГИСТРАТОРУ ЧЕРЕЗ WEB-ИНТЕРФЕЙС

Перед работой с web-клиентом, проверьте сетевые настройки DVR и ПК. Используйте ping ***.***.***.*** (* IP адрес DVR) для проверки подключения DVR. Обычно возвращаемое значение TTL должно быть менее 255.

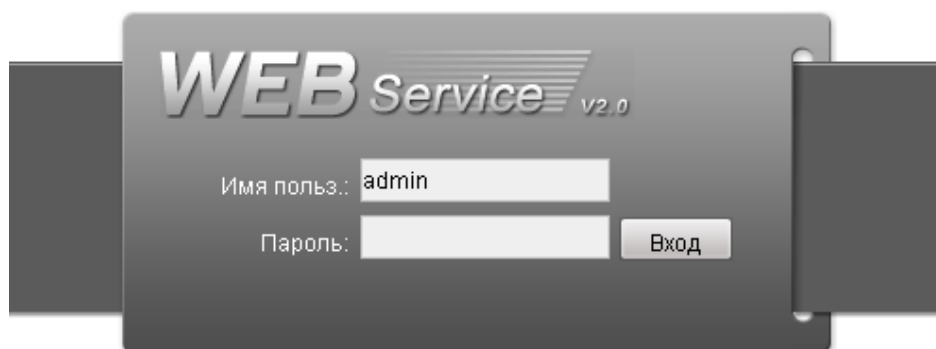
Откройте IE и введите в адресную строку адрес DVR. Например, если IP вашего DVR 192.168.1.108, введите http://192.168.1.108 в адресную строку Internet Explorer. Система выдаст предупреждение с вопросом, устанавливать webres.cab или нет. Нажмите кнопку «Да».

Если вы не можете установить ActiveX, измените настройки следующим образом.



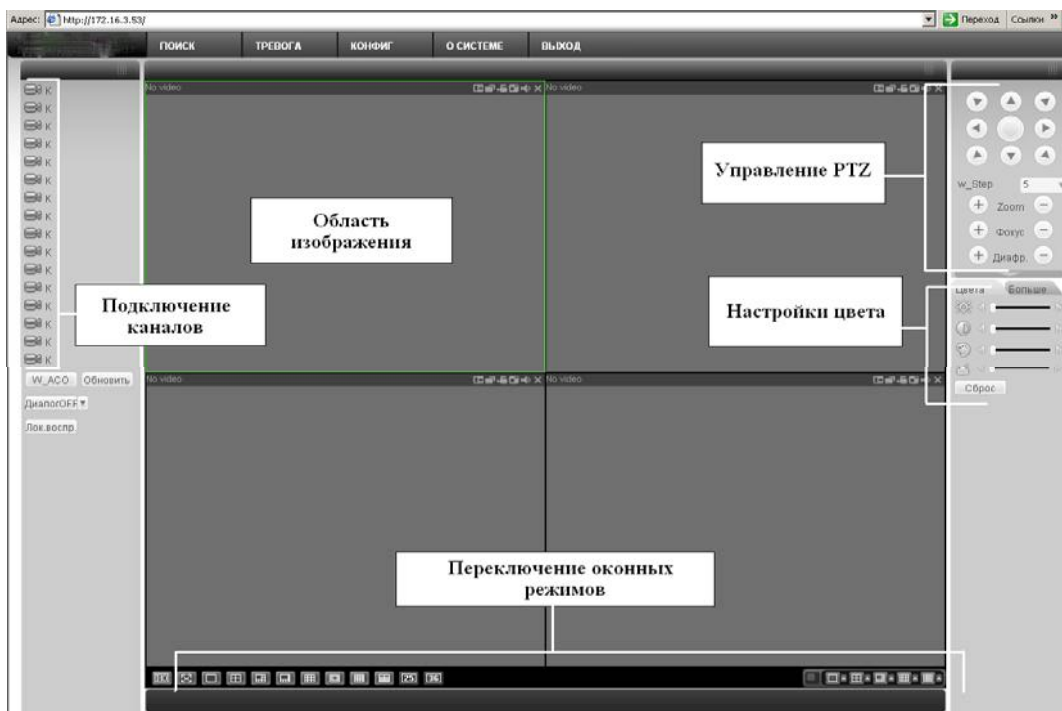
Откройте свойства компьютера, вкладку «Безопасность». Выделите пункт «Надежные узлы», нажмите кнопку «Узлы». Добавьте в список надежных узлов IP адрес вашего DVR.

Для управления DVR введите имя пользователя и пароль. По умолчанию имя пользователя **admin** и пароль **admin**. Нажмите «Вход».



Меню WEB интерфейса содержит 5 функциональных кнопок: поиск, тревога, конфигурация, о системе и выход.

Внешний вид WEB интерфейса показан ниже:

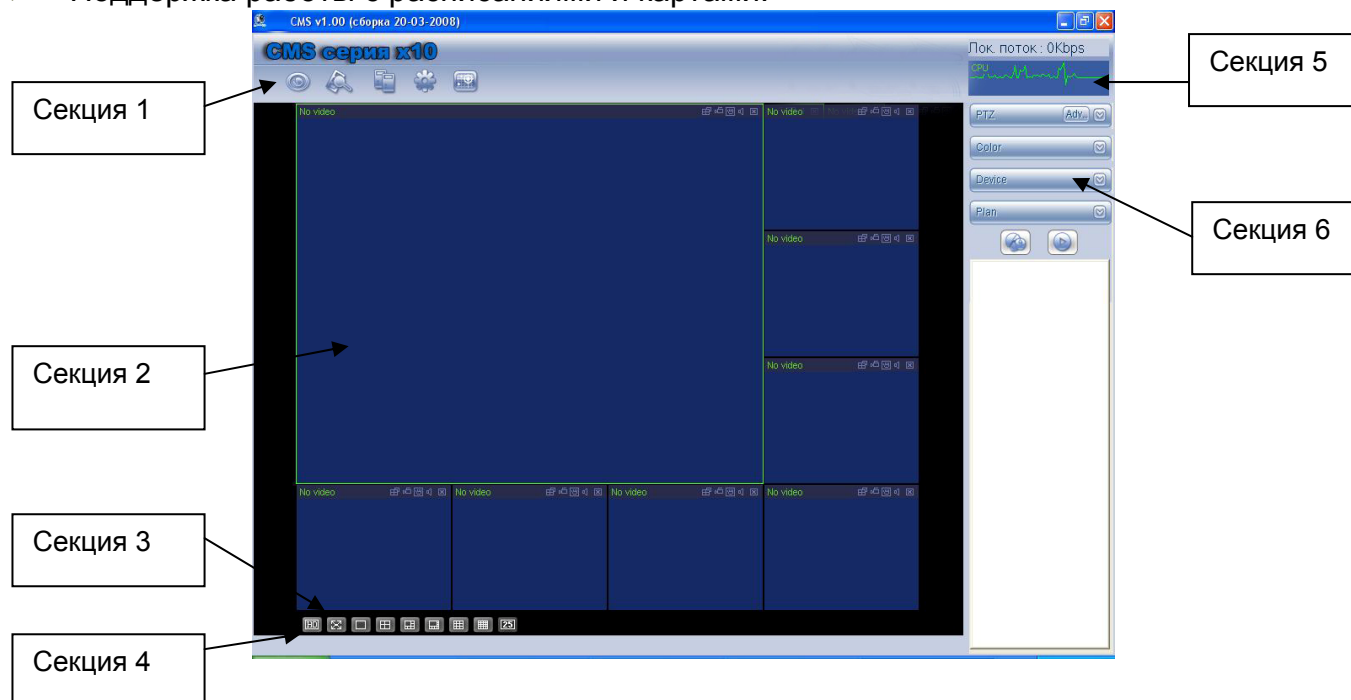


ДОСТУП К ВИДЕОРЕГИСТРАТОРУ ЧЕРЕЗ CMS x10

Программа «**CMS серия x10**» позволяет управлять несколькими DVR удаленно. Для подробной информации см. руководство по «**CMS серия x10**».

Программа имеет следующие особенности:

- Удобное управление устройствами;
- Поддержка подключения нескольких устройств, просмотр в реальном времени и воспроизведение;
- Управление устройствами, просмотр журналов и управление пользователями;
- Управление PTZ и устройствами тревоги, видеозапись;
- Поддержка работы с расписаниями и картами.



Всего 6 секций:

- Секция 1: 5 кнопок – наблюдение, запись, устройство, система и e-mail;
- Секция 2: просмотр каналов видео;
- Секция 3: выбор режима дисплея. Полноэкранный/однооконный/4-оконный/6-оконный/8-оконный/9-оконный/16-оконный;
- Секция 4: просмотр текущей вспомогательной информации;
- Секция 5: просмотр потока данных и состояние CPU;
- Секция 6: PTZ/Настройка цвета/ Устройство/План.

ТРАНСПОРТИРОВАНИЕ И ХРАНЕНИЕ

DVR в транспортной таре перевозятся любым видом крытых транспортных средств (в железнодорожных вагонах, закрытых автомашинах, трюмах и отсеках судов, герметизированных отапливаемых отсеках самолетов и т.д.) в соответствии с требованиями действующих нормативных документов.

Условия транспортирования должны соответствовать условиям хранения 5 по ГОСТ 15150-69.

Хранение DVR в транспортной таре на складах изготовителя и потребителя должно соответствовать условиям 1 по ГОСТ 15150-69.

ГАРАНТИИ ИЗГОТОВИТЕЛЯ

Предприятие-изготовитель гарантирует соответствие DVR техническим параметрам, указанным в настоящем руководстве, при соблюдении потребителем условий транспортирования, хранения, монтажа и эксплуатации изделия.

Гарантийный срок эксплуатации – 12 месяцев с даты продажи через торговую или монтажную организацию.

При отсутствии отметки о дате продажи гарантийный срок исчисляется от даты сборки.

Гарантийные обязательства недействительны, если причиной неисправности DVR являются:

- умышленная порча;
- пожар, наводнение, стихийные бедствия;
- аварии в сети питания;

Гарантийные обязательства действуют только при предъявлении настоящего руководства.

Предприятие-изготовитель не несет ответственности и не возмещает ущерба за дефекты, возникшие по вине потребителя при несоблюдении правил эксплуатации и монтажа.

ДАННЫЕ DVR:

Модель _____
Система _____
Дата сборки _____
Web _____
Серийный номер _____

Упаковку произвел:

ШТАМП
ПРОДАВЦА

Дата продажи « _____ » _____ 201_____ г.